

IMÁGENES EN MEDICINA INTENSIVA

# Síndrome de encefalopatía posterior reversible en una paciente puérpera con neumonía grave

## *[Posterior reversible encephalopathy syndrome in a puerperal patient with severe pneumonia]*

PAULA DIAZ,<sup>1\*</sup> JULIO BARTOLI,<sup>1</sup> FACUNDO SARAVIA<sup>2</sup>

<sup>1</sup> Servicio de Unidad de Terapia Intensiva, Clínica Universitaria "Reina Fabiola", Universidad Católica de Córdoba, Córdoba, Argentina.

<sup>2</sup> Servicio de Diagnóstico por Imágenes, Clínica Universitaria "Reina Fabiola", Universidad Católica de Córdoba, Córdoba, Argentina

\* Correspondencia: [paulidiaz1994@gmail.com](mailto:paulidiaz1994@gmail.com)

Recibido: 25 enero 2022. Revisión: 1 junio 2022. Aceptado: 14 junio 2022.

Mujer de 31 años, puérpera de 23 días cuando ingresó en la Unidad de Terapia Intensiva por insuficiencia respiratoria secundaria a una neumonía bilateral de etiología desconocida. Recibió tratamiento antibiótico y ventilación no invasiva. Evolucionó con hipertensión arterial complicada con un episodio de convulsión tónico-clónica de corta duración, que revirtió con lorazepam, acompañada de cefalea, sopor, desorientación temporoespacial y déficit campimétrico en el hemicampo izquierdo. Se solicitó una resonancia

magnética (Figura 1) y, en las imágenes, se constataron cambios sugestivos de síndrome de encefalopatía posterior reversible. Se le indicó nimodipina con lo que mejoraron los valores de la presión arterial, paciente con eclampsia tardía. Tras cinco días de tratamiento, se observó una mejoría clínica y en las imágenes de resonancia magnética (Figura 2).

Los autores no declaran conflictos de intereses.

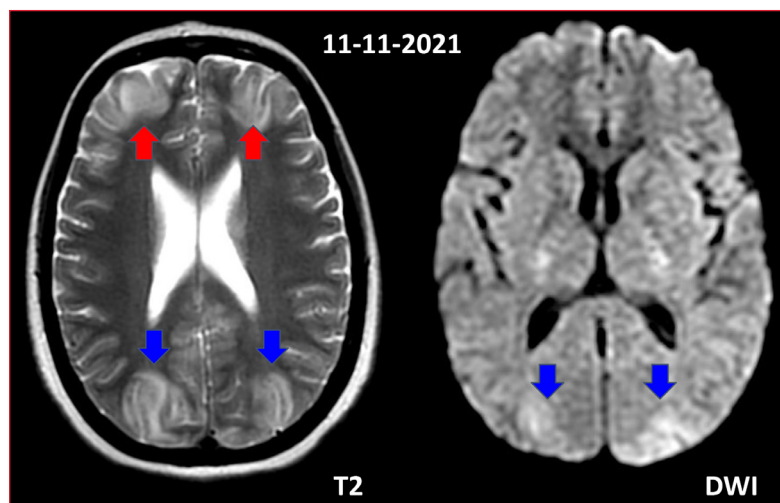


Figura 1. Resonancia magnética de cerebro. Cambios de señal hiperintensos en secuencia T2, corticales, en la región fronto-parieto-occipital, bilaterales, simétricos (flechas rojas y azules), sin restricción significativa a la difusión, como así también, en el sector postero-inferior de ambos hemisferios cerebelosos.

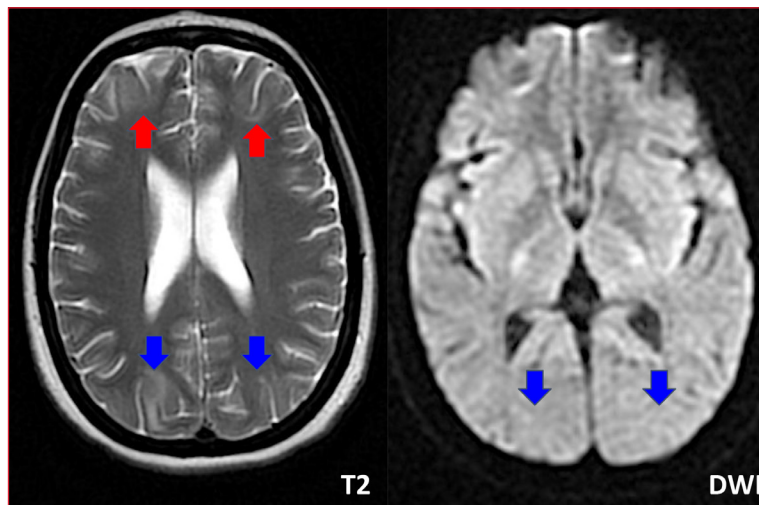


Figura 2. Resonancia magnética de cerebro. Cambios de señal hiperintensos en secuencia T2, en la sustancia blanca subcortical, de la región fronto-parieto-occipital, bilaterales (flechas rojas y azules), con una importante reducción del edema vasogénico en comparación con estudio previo.

**Cómo citar este artículo:** Diaz P, Bartoli J, Saravia F. Síndrome de encefalopatía posterior reversible en una paciente puérpera con neumonía grave. RATI. 2022;39:e821.14062022.